



La société d'habitation au Québec est une entreprise qui consiste à aider la formation d'habitations fonctionnelles aux Québec pour pouvoir offrir à tous un logement approprié et abordable.

Dans le cas des maisons préfabriquées du Nunavik, celles-ci se retrouvent à être des maisons pré-usinées en entrepôt pour ensuite être envoyées dans le Nunavik depuis les années 80.



## Plan Nord

Proposé en en 2011, le plan Nord à pour but de faire progresser l'économie des régions du Nord du Québec durant les 25 prochaines années. Les pratiques misent sur la participation des habitants pour pouvoir offrir plus d'emplois dans ces régions.

# Le Nunavik

Territoire occupant toute la partie Nord du Québec supérieur au 55e parallèle, sa superficie est principalement recouverte de toundra, de glacier et de forêt boréale et comporte 14 villages nordiques.

Se trouvant dans une zone boréale, le climat y est extrême avec des vents violents avec une moyenne de  $-24^{\circ}\text{C}$  l'hiver et de  $12^{\circ}\text{C}$  dans les journées les plus chaudes d'été.



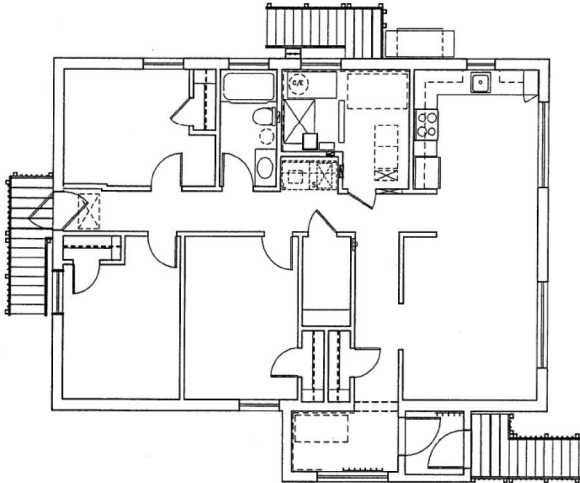
Sa population est de 11 000 habitants qui est principalement constitué de jeunes Inuits de d'Amérindiens Crie. Pour pouvoir y accéder, il faut passer par les voies aériennes offertes à l'année longue ou par les voie maritime en été.

\*\*\* Travail académique réalisé par Ariane S.-Charest pour le laboratoire N360 à l'École de design de l'UQAM

# Différents types d'habitations:

Différents types d'habitations :

- Des habitations simples qui ne présentent qu'une simple salle
- Des habitations unifamiliale petite ne comportant que 1 ou 2 chambres.
- Des habitations unifamiliale plus grande comportant de 3 à 6 chambres.



Demande :

Un peu plus de 900 Unités seraient nécessaires pour subvenir aux besoins de la population. Pour le moment, environ 2000 habitations préfabriqués sont présent sur les territoire du Nunavik.

# Quand et Pourquoi les maisons préfabriquées sont-elles faites ?

## Historique et origine

Suite à un échec du gouvernement Canadien qui proposait des maisons en auto-construction par les communautés Inuits, c'est le gouvernement Québécois qui se retrouve à subvenir aux besoins de cette communauté en 1980 à l'aide de maisons préfabriquées.



## Facteur démographique

- La population étant en croissance : il est de plus en plus nécessaire d'offrir les logements viables à la population.
- La population étant très jeune (environ 75% sous 35 ans), il y a une nécessité de nouveaux bâtiments pour les futures nouvelles familles.

## Facteur climatique :

-Avec ses vents violents, son froid et sa neige ; le climat est dangereux pour les habitations qui se détériorent rapidement. C'est pourquoi les matériaux utilisés doivent être de qualité supérieur et présenter une excellente isolation et que la mise en place de nouvelles habitations doit se faire en une courte période.



\*\*\* Travail académique réalisé par Ariane S.-Charest pour le laboratoire N360 à l'École de design de l'UQAM

- Le sol y étant gelé en permanence (pergélisol), il est impossible d'y mettre des fondations, des aqueducs et des égouts. Cela explique la présence de réservoirs sous la maison pour subvenir aux besoins du foyer, et le fait que les maisons soit surélevées pour pouvoir aussi éviter l'accumulation de neige sur ses flans et pour limiter la perte de chaleur de la maison et l'effondrement du sol suite a un réchauffement de celui ci.

## Facteur socio-culturel :

-Très attachés à leur mode de vie traditionnel et à la perpétuation de leur culture, les Inuits ont encore un lien privilégié à la terre qui met en difficulté l'adaptation de la maison surélevée dans la communauté

-Étant une communauté encore très nomade, ils utilisent ces habitations principalement en hiver.



\*\*\* Travail académique réalisé par Ariane S.-Charest pour le laboratoire N360 à l'École de design de l'UQAM

-Vivant en famille : Les maisons sont principalement monofamiliale et se partage entre 3 à 4 générations avec une moyenne de 3 personnes par chambre et comprends entre 3 et 6 chambres.

## Facteur économique

-Étant donné que le Nunavik n'est accessible que par les eaux pour les gros conteneur, l'apport d'une maison préfabriquée est très coûteuse pour son transports, son emballage et la main d'œuvre de construction mais nécessite aussi d'être amené et mis en place en une courte période.

-Le piètre état des anciennes habitations demande une mise en place d'une restauration importante.



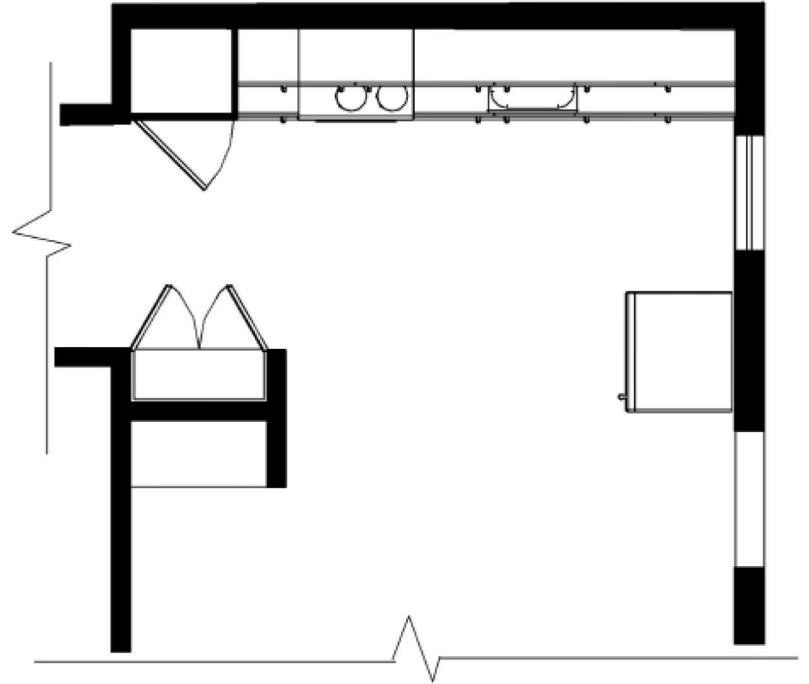
\*\*\* Travail académique réalisé par Ariane S.-Charest pour le laboratoire N360 à l'École de design de l'UQAM

-L'application d'une de ces maisons et sa maintenance étant cher, et les assurances étant inexistantes : 95% des maison sont des logement sociaux, seulement 4% sont maison de propriétaire et le 1% sont des maison d'assistance.

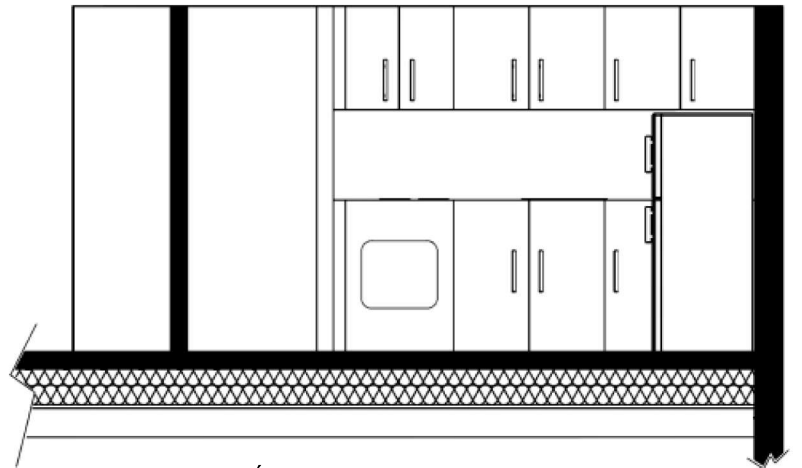
-Un manque d'aide financier et de maintenance bloque la progression de la population.



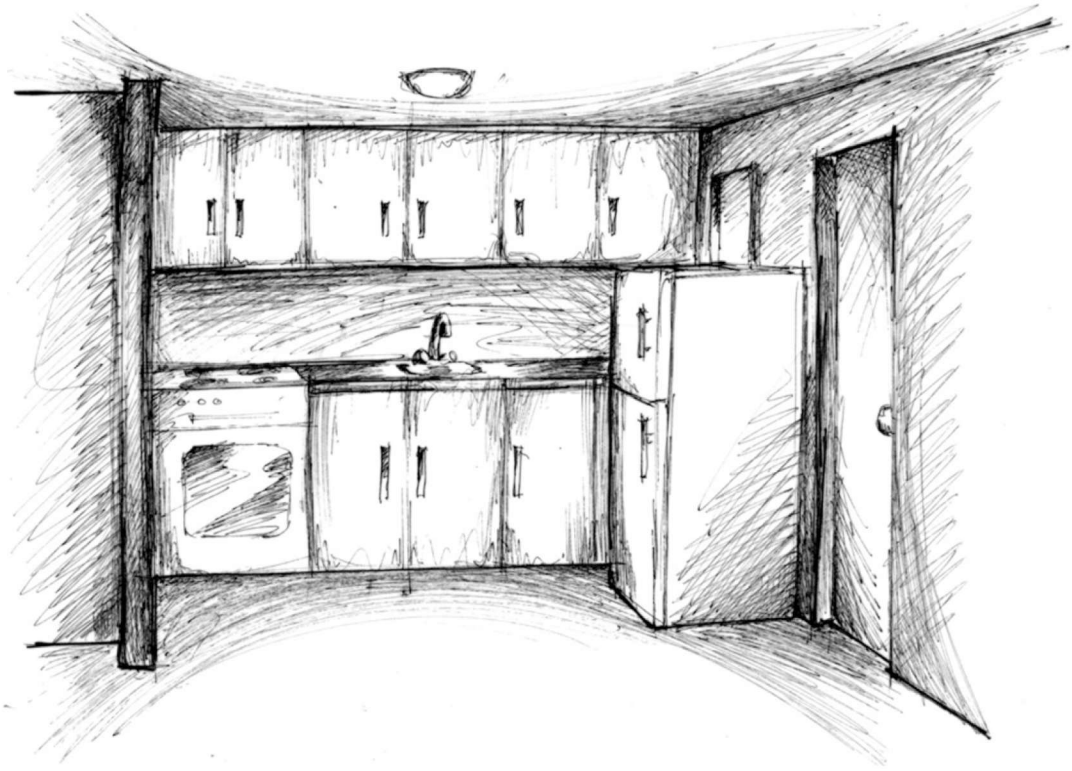
# Place de la cuisine :



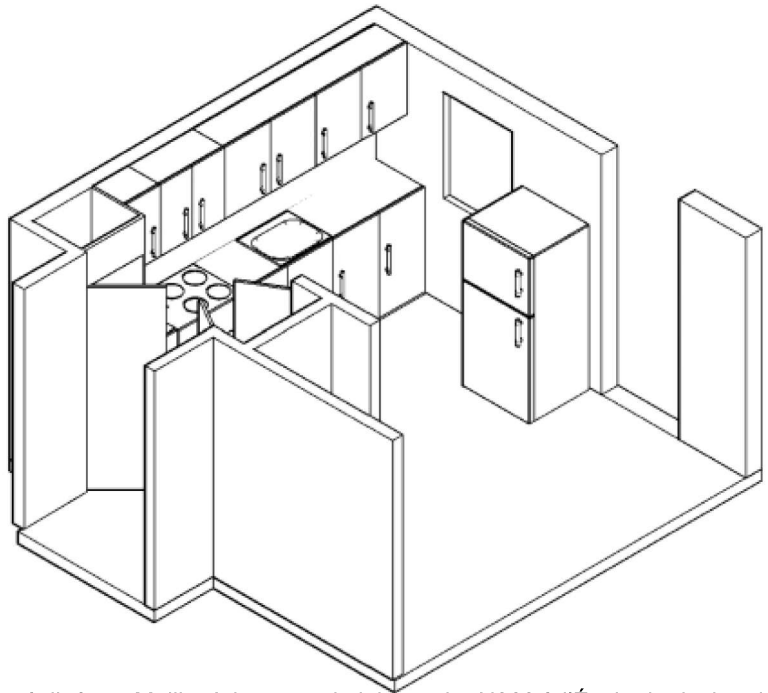
Plan



Coupe



skecth



## Contrainte technique, système de construction et approvisionnement

-N'a pas d'eau courant ou d'égout, la cuisine doit donc être proche des réservoirs en dessous des planchers, qui sont eux même proche de la rue pour être remplis et vidés.

-La présence de fiche électrique tout comme les robots cuisinier est minime.



\*\*\* Travail académique réalisé par Melika Adom pour le laboratoire N360 à l'École de design de l'UQAM

- Les matériaux se doivent d'être léger et résistant pour être rentable et résistant tout comme l'est le tablier en mélanine des comptoirs ou le contreplaqué des placards.

- Le mobilier est de type standard, il n'est pas spécialisé et peut donc être facilement changé.

## Contrainte culturelle

- L'alimentation inuit se base principalement sur la chasse et la pêche. Dépendant des ressources économiques et de la météo, environ 50 à 60% de la population se nourrit par la chasse et la pêche. La plupart du temps l'animal est dépecé dans la nature avant d'être ramené à la maison et préparé dans la cuisine à même le sol ou il sera soit redistribuée auprès de la communauté, soit congelée ou séchée. Les animaux chassés peuvent varier entre les phoques, les ours polaire, les caribous, les lagopèdes, les oies sauvages, les sauvagines, les oies des neiges, les bélugas et des poissons.

-La cuisson par le bouillon est souvent mise en œuvre et nécessite beaucoup de temps, ce qui pose problème avec la ventilation, les odeurs et l'humidité



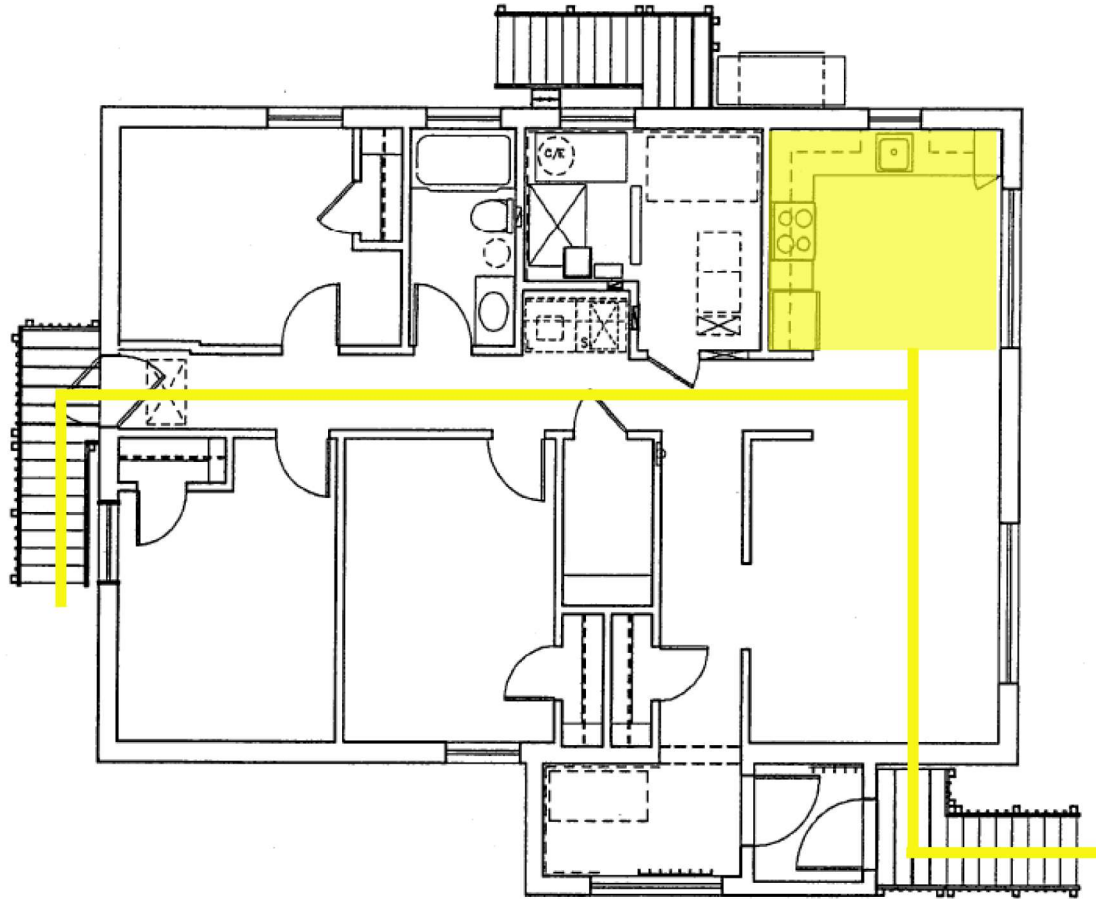
\*\*\* Travail académique réalisé par Melika Adom pour le laboratoire N360 à l'École de design de l'UQAM

- La cuisine ne se veut pas recherchée mais plutôt simple, les ustensiles de cuisine sont donc présents au minimum.

- Les Inuits mangent souvent par terre, il n'y a donc pas toujours présence de salle à manger, mais cette petite cuisine doit tout de même répondre aux besoins d'une grande famille.

## Contrainte d'espace

- Le froid empêche la position de la cuisine proche d'une porte, mais l'apport des cadavres d'animaux créer une ambivalence à ce sujet.
- L'espace se doit d'être le plus petit possible pour minimiser les coût et prendre de la chaleur.



- Les cuisines donnent souvent sur des couloirs ou un salon : ce n'est pas un espace fermé qui présente de porte et qui n'est donc pas hermétique aux bruits, odeur et humidité. Elle peut soit se situé dans un coin, soit entre deux espaces, dans tel cas, la présence d'une fenêtre directe peu être supprimée.

# Conclusion

Cette cuisine est un exemple de design de cuisine qui doit être le plus standards et minimal possible dans l'idée de convenir à un petit espace qui contient tout le nécessaire.

Étant préfabriquée, elle est imposé aux habitants et offre très peu de personnalisation.

Bien qu'elle soit destinée aux communautés Nunavimmiut., cette cuisine réponds plus aux besoins occidentaux que Inuits



# Bibliographie

<http://finances.ca.msn.com/photos/%C3%A9pargner-autour-du-monde>

<http://www.bulletiname.umontreal.ca/numero/7/304/Salluit-Nunavik%20juin%202006-Jacobs.jpg>

<http://www.caissesolidaire.coop/bilan/2010/rapport/sociale/Caisse-solidaire-nunavik.html>

<http://www.espacehabitat.gouv.qc.ca/mieux-vivre/dr-gilles-julien-partie-2/>

<http://www.lepouceux.com/discussion/showthread.php?t=2989>

<http://www.makivik.org/fr/media-centre/nunavik-maps/>

[http://www.polarcom.gc.ca/index.php?page=northern-research-facilities&hl=fr\\_FR&facil=45](http://www.polarcom.gc.ca/index.php?page=northern-research-facilities&hl=fr_FR&facil=45)

[http://www.portailconstructo.com/actualites/200\\_logements\\_pour\\_population\\_nunavik](http://www.portailconstructo.com/actualites/200_logements_pour_population_nunavik)

