

MARIMEKKO'S SAUNA SYSTÈME



AARNO RUUSUVIORI
FINLANDE
1966-1968

CONCEPT / MAISON STANDARDISÉE

La construction est composée d'éléments préfabriqués qui suivent des dimensions fixes: 3 x 4 x 2,40 m. Chacun de ces éléments simples forme un «élément humide» avec les unités de salle de bains et de cuisine. En plus du minimum nécessaire pour être habitable, il comprend un entrepôt et un petit placard ainsi qu'une terrasse et un hall d'entrée. Au total, chaque maison se composait de quatre boîtes de 48m² chacune. Chaque boîte contenait un usage différent: chambre, salle de bain + cuisine, et les deux autres étant. C'est pourquoi les quatre modules de la maison de Marimekko, malgré leur caractère individuel et indépendant, sont compris comme un ensemble recto-verso unitaire et continu (défini par son traitement spécial dû aux conditions météorologiques).



Le logement expérimental de la colonie de Marimekko comprenait un sauna, qui a été conçu plus tard. Cela a été conçu à partir de la maison expérimentale de Marimekko par l'architecture Aarno Ruusuvoori en 1966.

Ce dernier a également été le designer de la maison prototype du village Marimekko qui a été mis en place dans le but de faciliter la construction et la production en masse pour la municipalité du Lac Puruvesi au centre de la Finlande.



AARNO RUUSUVUORI

14 janvier 1925 - 22 février 1992

Né en Finlande

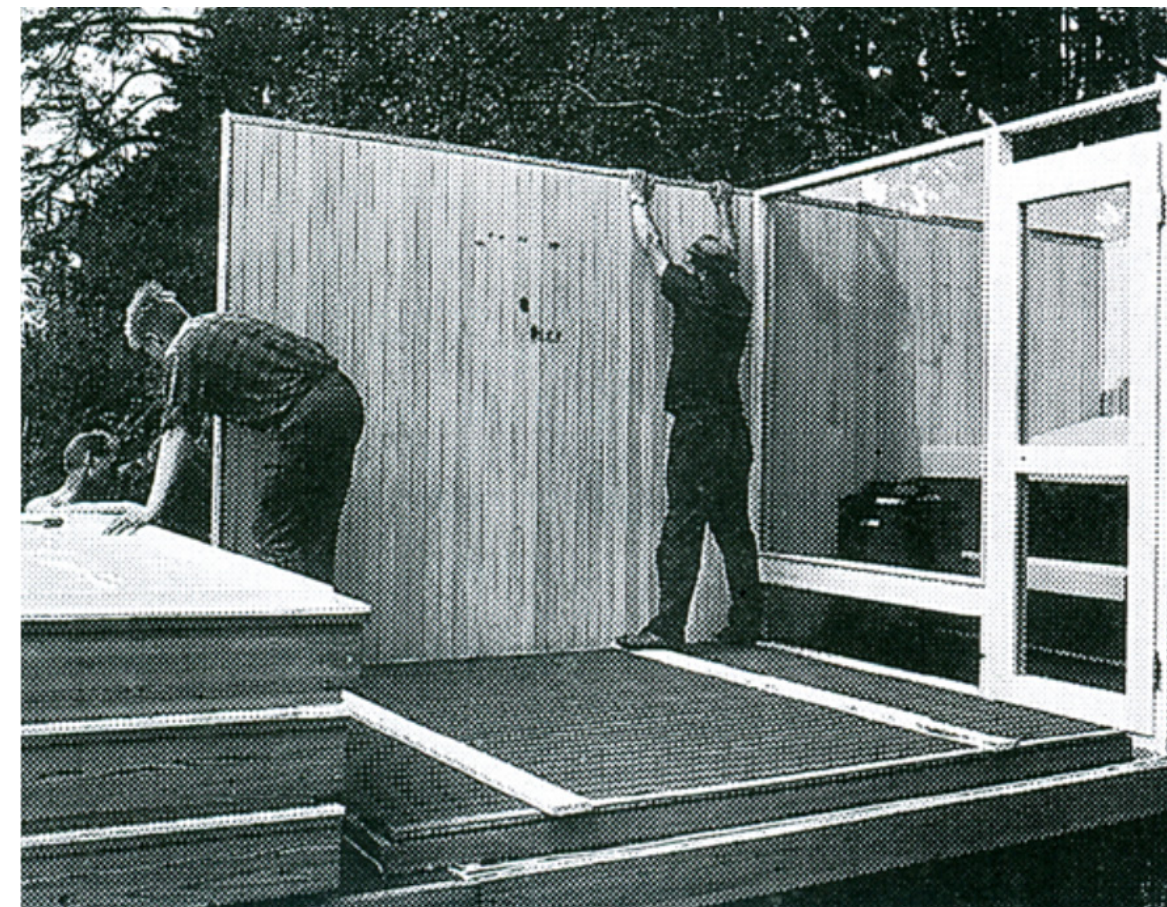
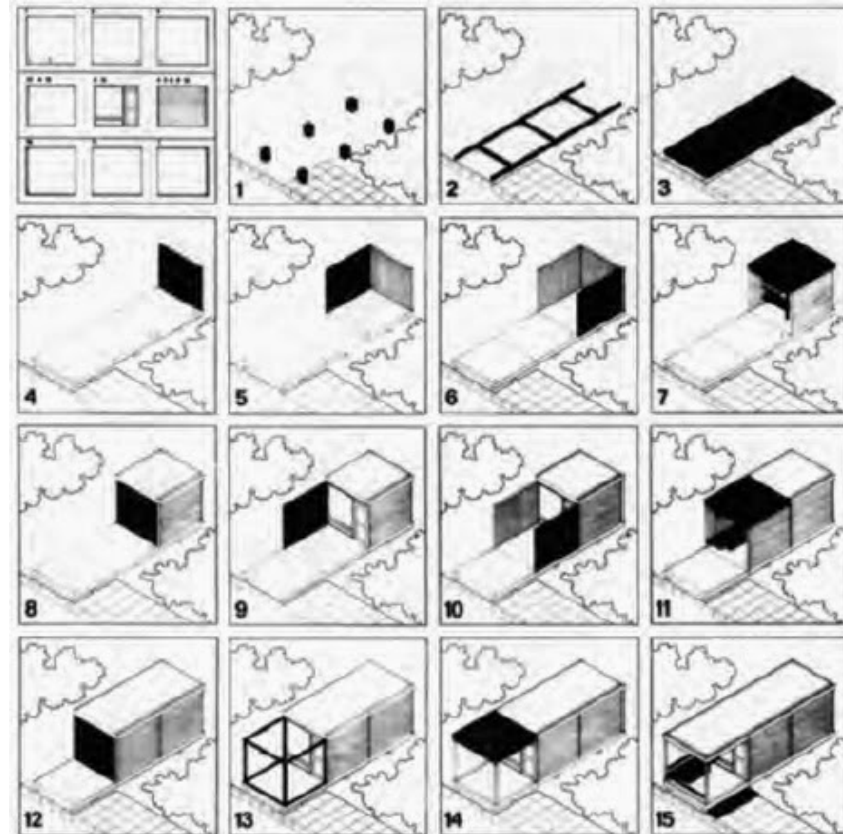
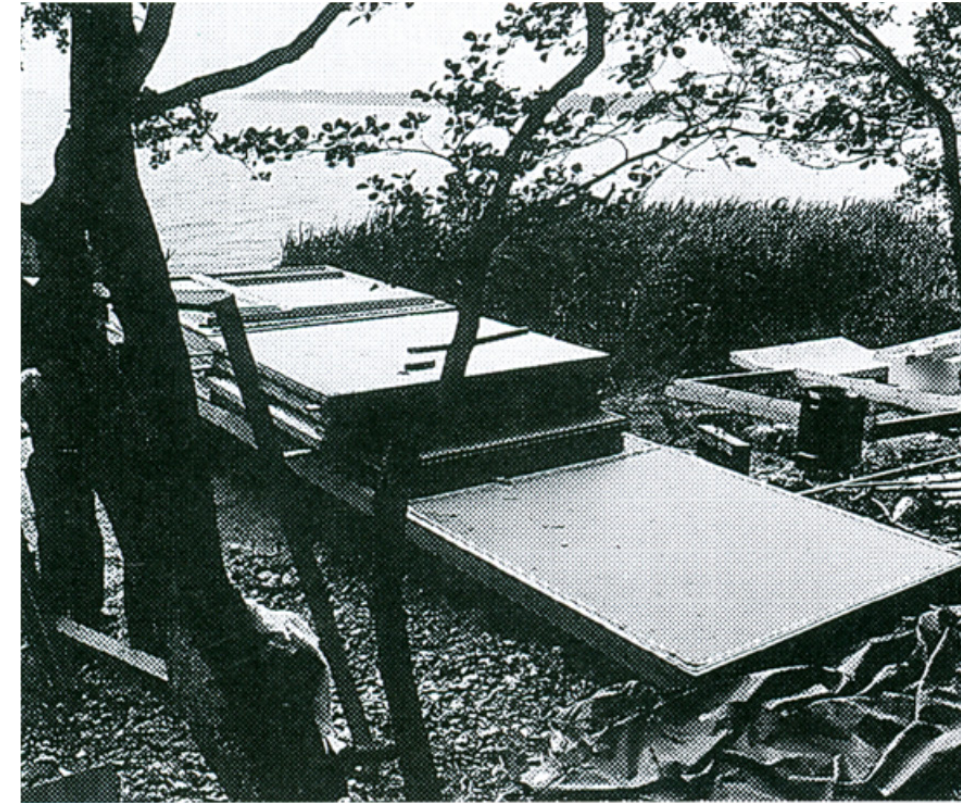
Architecte important des années 1960 à 1980

Professeur d'architecture à
l'Université de technologie de Helsinki

LE SYSTÈME DU SAUNA MARIMEKKO

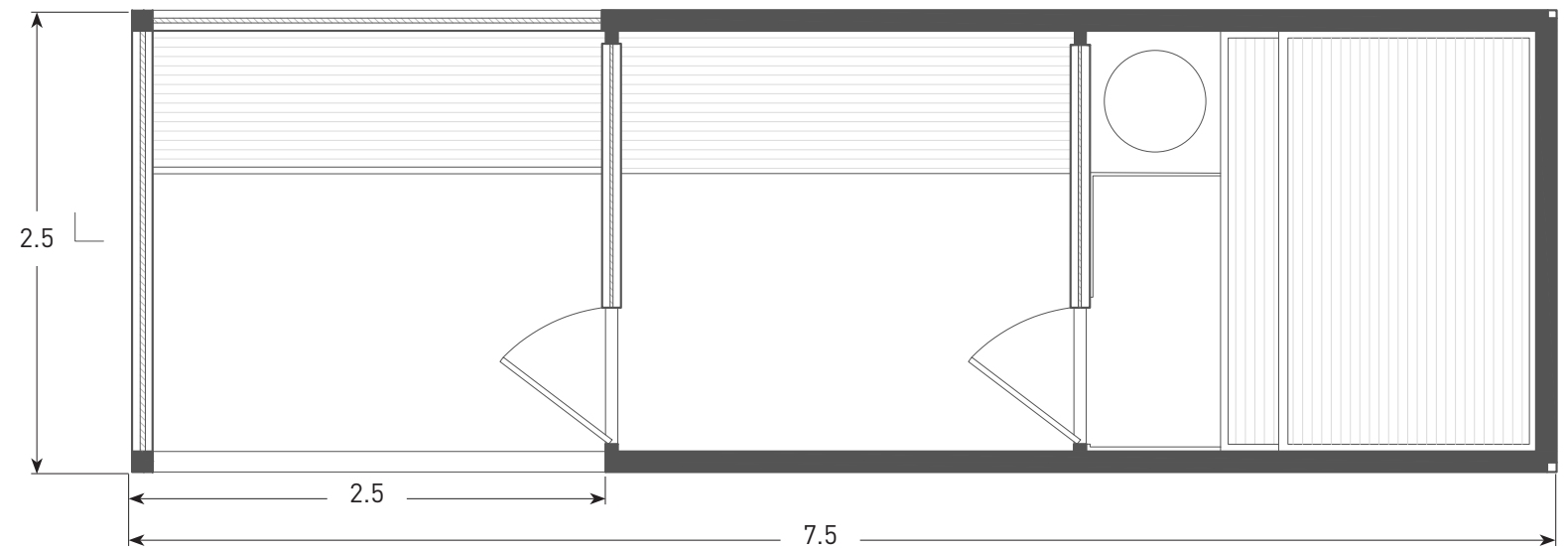
Le sauna a été construit sur mesure pour s'adapter à l'intérieur de la maison. Elle a été laissée à l'ingéniosité de Marimekko, une firme connue pour ses designs tourbillonnants sur tissus et laminés, pour développer un système de sauna pouvant être assemblé à partir de portes et prêt à l'emploi au cours d'une seule journée. Il peut être facilement et rapidement démonté, transporté puis reconstruit.

Le système de sauna Marimekko est construit à partir de composants rationalisés en trois sections de volume égal: la salle de chaleur, la salle de bain et la véranda. Un dressing est également disponibles en transformant la zone de la véranda avec les parois de toile fixées au sol et au plafond. Les parois en verre thermique et la porte séparent et isolent chacune des sections. Le kit de base est décomposé en trois unités identiques à toit d'amiante; trois unités de plancher en bois, cinq panneaux muraux ainsi que deux cloisons vitrées munies de portes communicantes. La structure mesure 7,5 mètres x 2,4 mètres et repose sur deux solives de fondation en bois placées longitudinalement. Le sauna est en pin traité peint en rouge. Dans la salle de chaleur, les planches de plancher, le siège incliné, à lattes et le banc sont tous finis en bois lisse absorbant la chaleur. Les toilettes et la véranda sont recouvertes de tapis de noix de coco. Toutes les pièces sont en laiton pour les protéger contre la rouille.

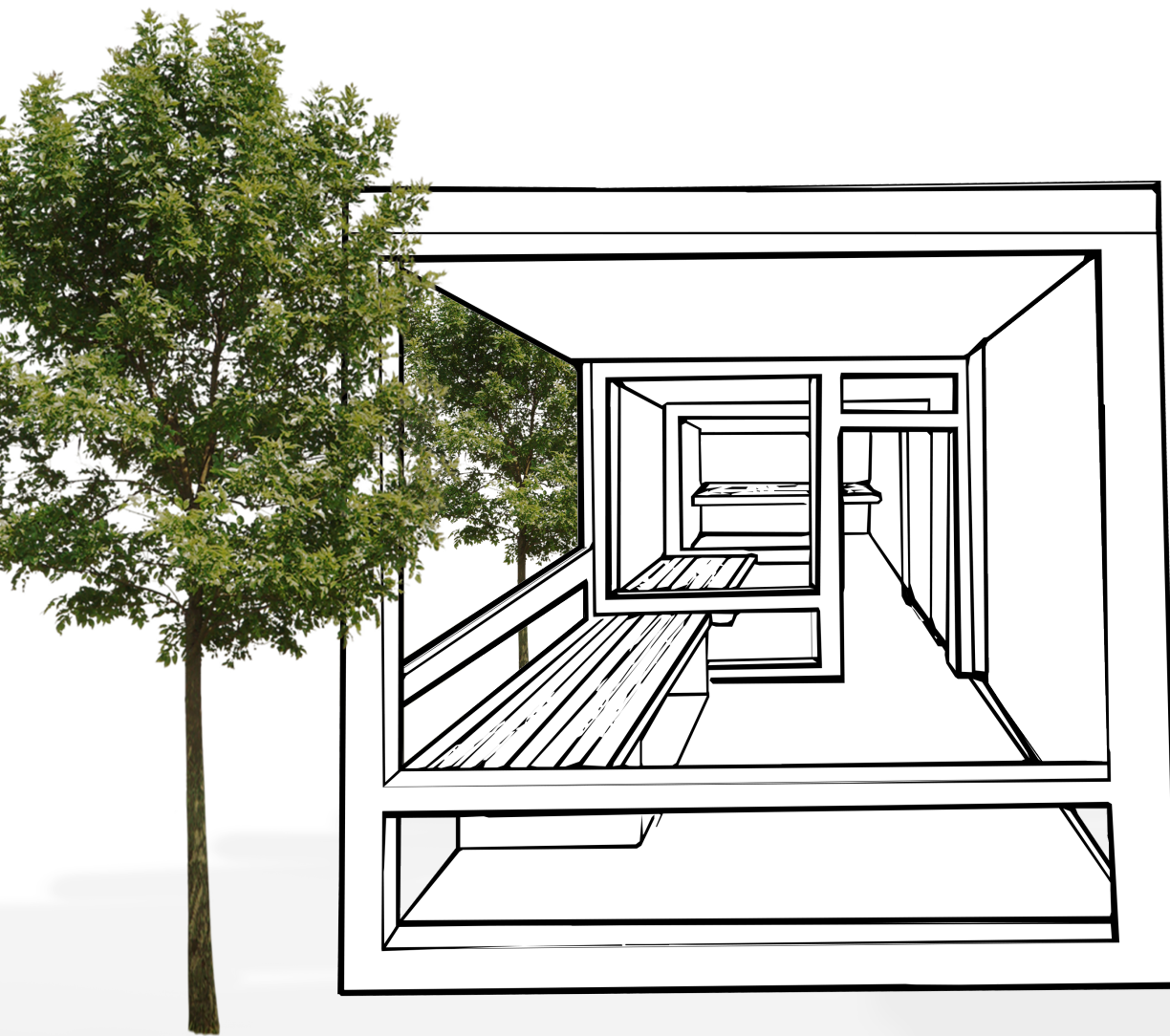
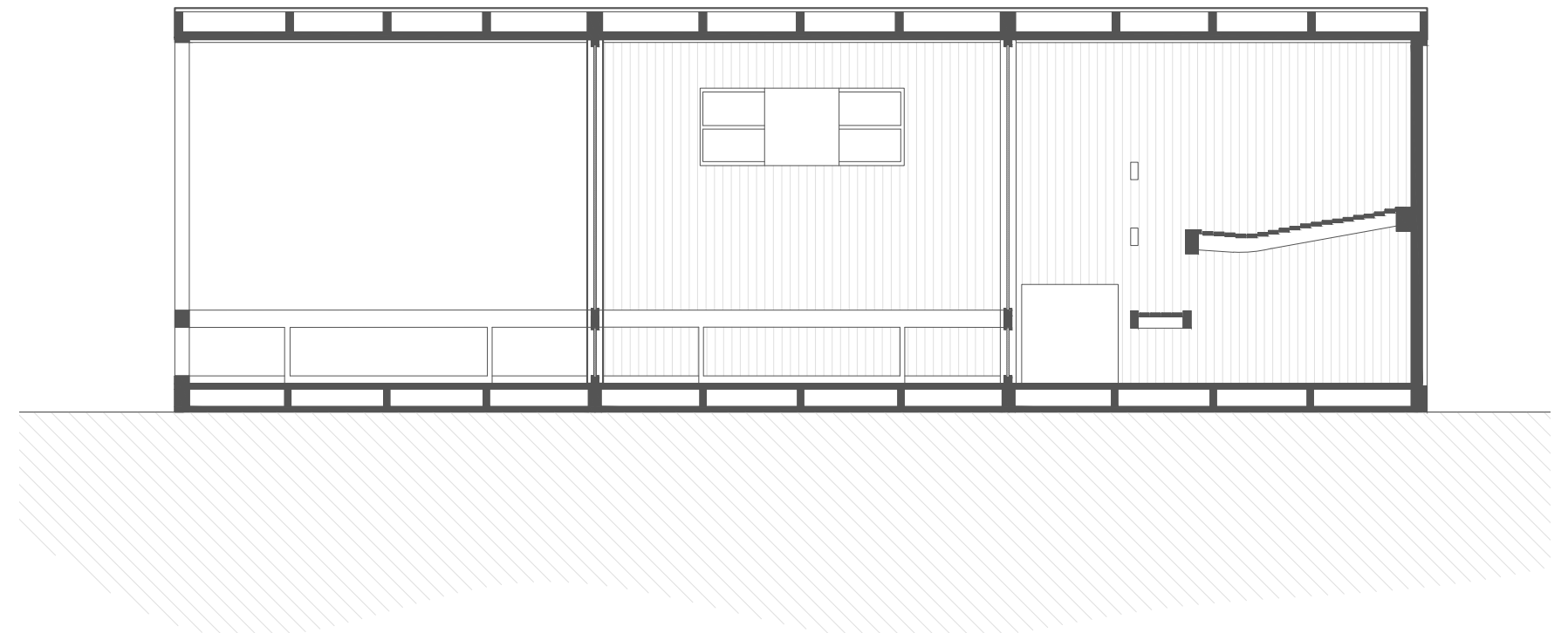


C'est un volume composé d'un espace tripartite avec un espace extérieur, une salle de repos et le sauna lui-même, les trois séparés par des cloisons vitrées. Le sauna est conçu comme un espace lié à l'eau. L'intérieur du sauna est directement lié à l'eau et à la nature qui l'entoure. Le mouvement de l'eau et le bois clair du bâtiment créent un intérieur lumineux, pur et détendu. L'espace extérieur pénètre à l'intérieur au moyen d'une enceinte coulissante. Les espaces extérieurs, même s'ils sont des transitions entre les intérieurs, correspondent au même traitement qu'à l'extérieur de l'habitation, avec les surfaces verticales en bleu et les surfaces horizontales qui restent comme dans les environs.

PLAN / 1:40



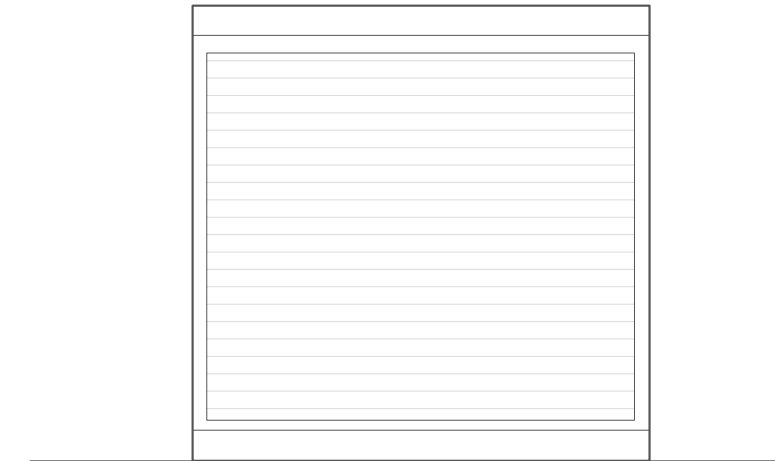
COUPE LONGITUDINALE / 1:40



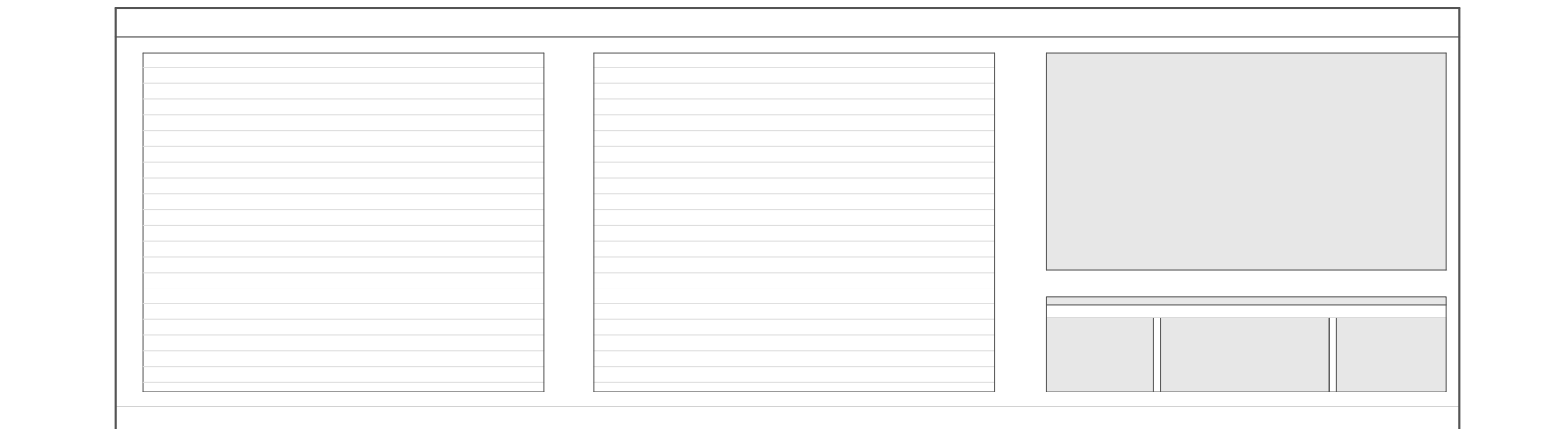
ÉLÉVATION EST / 1:40



ÉLÉVATION SUD / 1:40



ÉLÉVATION OUEST / 1:40



ÉLÉVATION NORD / 1:40

